



Профилактика
отклоняющихся
форм поведения,
в том числе
суицидов и
экстремизма



Романова
Вероника
Николаевна



https://vk.com/psycholog_romanova

Мы нуждаемся не в фактах
суицида, а в том как его
предотвратить

Одинаковые внешние
ситуации вызывают разные
переживания

Если мы принимаем решение начать конфликт со своим «Я» и с окружающими, мы начинаем:

- видеть себя жертвами, вынужденными действовать вопреки нашей воле
- хотеть показаться лучше, чем мы есть
- чувствовать себя правыми
- испытывать злость, досаду, подавленность
- считать, что другой (уже не человек, а объект) не достоин того же, чего достойны мы, он лишает нас спокойствия, несет угрозу
- воспринимать окружающий мир как несправедливый, тягостный, ополчившийся против нас

Вступаем в сделку с совестью, и подгоняем факты для самозащиты

Часто встречающиеся нарушения поведения:

- Агрессивное поведение
- Аддиктивное поведение
- Суицидальное поведение
- Медиазависимое поведение
- Виктимное поведение
- Колумбайн (нападение на образовательную организацию)
- Увлечение ультраправой идеологией (национализм)
- Увлечение идеологией радикальных религиозных организаций
- Увлечение субкультурой «оффников» (криминальные группировки)

Нарушения поведения можно выявить лишь наблюдая за поведением и изучая девиантологические его особенности

- Маркеры
Алгоритмы
Диагностика отклоняющихся форм поведения обучающихся 7 – 18 лет
Адресная профилактика



Источники оперативной информации:

- Поведение (Поведенческие признаки)
- Внешность (Внешние признаки)
- Речь (Вербальные признаки)
- Физическое состояние тела
(Соматические и физиологические признаки)

Методика выявления обучающихся с отклонениями в поведении

Маркеры Алгоритмы Диагностика

Экспресс-карта наблюдения
руководителя группы/класса

Экспресс-карта наблюдения
социального педагога

Экспресс-карта наблюдения классного руководителя:

- Нарушение аппетита
- Нарушение сна
- Нарушения в состоянии здоровья: частые простуды, кашель, насморк и прочие
- Потеря интереса к школе, снижение успеваемости
- Пропуски занятий без уважительной причины или «по болезни»
- Снижение когнитивных функций
- Эмоциональная нестабильность; резкие перепады настроения: ощущает то внезапную эйфорию, то приступы отчаяния

Экспресс-карта наблюдения классного руководителя:

- Нарушение межличностных коммуникаций: замкнутость в отношениях с семьей и друзьями; изменение прежнего круга общения: потеря старых друзей, отсутствие желания находить новых
- Появление специфических интересов: к лекарствам, оружию, шок-контенту и прочему
- Склонность к риску
- Неустойчивая моральная система («плохо» и «хорошо»)
- Жестокость к окружающим людям или животным
- Самовольные уходы из дома

Экспресс-карта наблюдения классного руководителя:

- Специфический словарь: специфические слова и словосочетания насильственного содержания, жаргонизмы, термины из фармакологии, прямые или косвенные высказывания о намерении ухода из жизни и прочее
- Особая жизненная философия: оправдание убийств, нездоровая заинтересованность вопросами смерти, идеализация смерти, право человека на употребление наркотиков и прочее
- Телесные повреждения и самоповреждения: синяки, ссадины, порезы, следы от инъекций, ожоги и прочее
- Изменение скорости речи и движений

Экспресс-карта наблюдения классного руководителя:

- Неопрятность и неряшливость внешнего вида
- Экстравагантность внешности: крашеные волосы, пирсинг, татуировки, одежда с агрессивными надписями и изображениями
- Проявление интереса к оружию больше чем характерно для возраста
- Отсутствие контакта со сверстниками /одноклассниками
- Отсутствие увлечений соответствующих возрасту вне интернета
- Наличие специфических символов /логотипов на одежде и личных вещах
- Семья в социально опасном положении

Функционал классного руководителя:

- Содействие повышению академической успешности каждого обучающегося
- Обеспечение включенности всех обучающихся в воспитательные мероприятия
- Содействие успешной социализации обучающихся
- Осуществление индивидуальной поддержки каждого обучающегося классе
- Выявление и поддержка обучающихся, оказавшихся в сложной жизненной ситуации
- Выявление и педагогическая поддержка обучающихся, нуждающихся в психологической помощи

Функционал классного руководителя:

- Профилактика наркотической и алкогольной зависимости, табакокурения, употребления вредных для здоровья веществ
- Формирование навыков информационной безопасности
- Содействие формированию у детей с устойчиво низкими образовательными результатами мотивации к обучению, развитию у них познавательных интересов
- Поддержка талантливых обучающихся, в том числе содействие развитию их способностей
- Обеспечение защиты прав и соблюдения законных интересов обучающихся

Функционал классного руководителя



- Методические рекомендации для образовательных организаций по индивидуальной работе



- Методические рекомендации по проведению классных часов

Функционал классного руководителя



- Рабочая тетрадь классного
руководителя

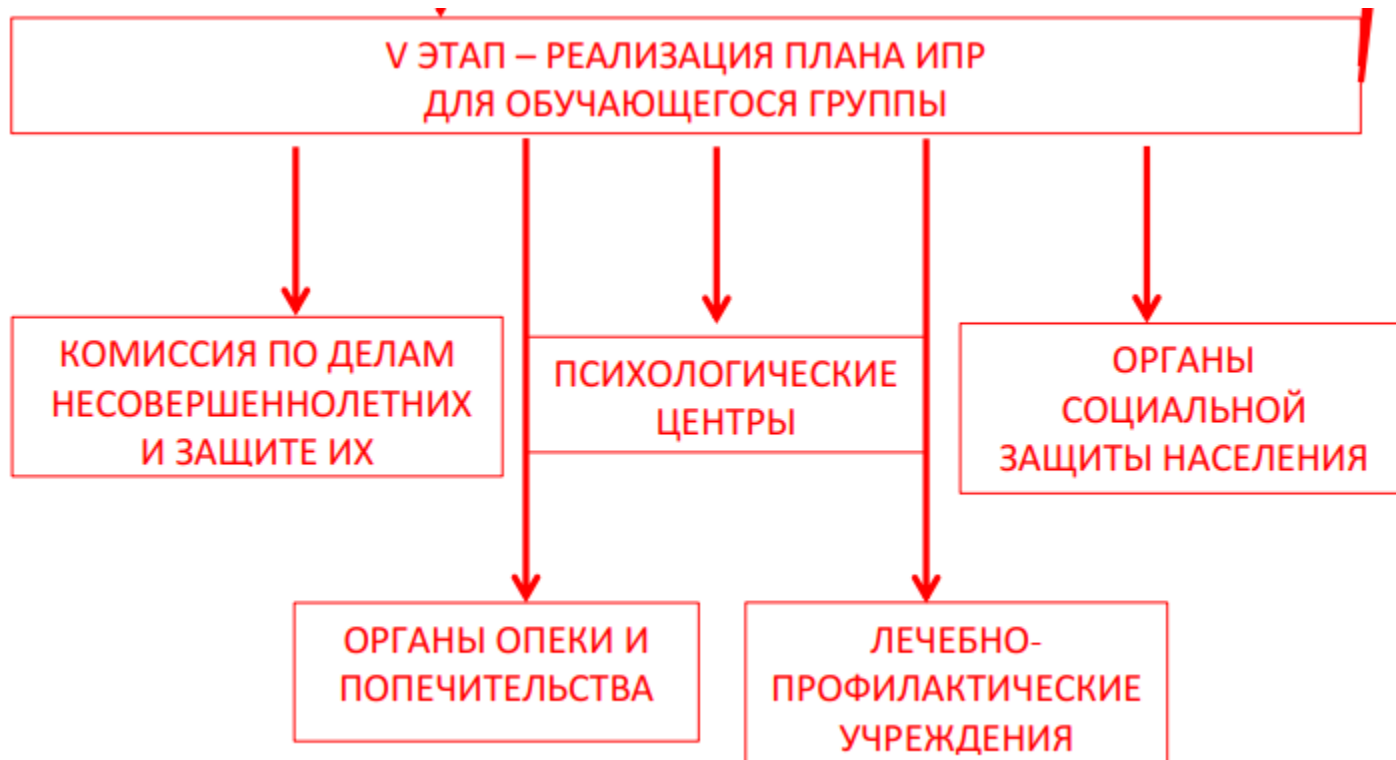


- Рабочая тетрадь для классных
часов

Алгоритм сопровождения



Алгоритм сопровождения обучающихся группы риска:



Степень риска отклоняющегося поведения:

- 1 группа – от 0 до 18 баллов – низкая степень риска отклоняющегося поведения обучающегося
- 2 группа – от 19 до 36 баллов – умеренная степень риска отклоняющегося поведения обучающегося
- 3 группа – от 37 до 54 баллов – значительная степень риска отклоняющегося поведения обучающегося
- 4 группа – от 55 до 74 баллов – высокая степень риска отклоняющегося поведения обучающегося

Обеспечение эффективной адресной профилактики:

- Наблюдение и экспертные оценки поведения обучающихся, воспитанников со стороны педагогов и родителей (законных представителей) на основе знания маркеров деструктивного поведения
- Мониторинги – постоянные скрининговые психологические исследования личностных особенностей, связанных с формированием деструктивного поведения
- Индивидуальная психодиагностика детей, подростков, молодёжи, требующих особого психолого-педагогического внимания, позволяющая разрабатывать программы индивидуальной профилактической работы

Тематика родительской компетенции по вопросам профилактики деструктивного поведения:

- Возрастные и индивидуальные особенности развития
- Закономерности и условия благоприятного психического развития
- Современные риски взросления и угрозы детству
- Причины формирования деструктивного поведения
- Результаты новейших психологических исследований в области профилактики
- Маркеры деструктивного поведения различных видов

Тематика родительской компетенции по вопросам профилактики деструктивного поведения:

- Способы позитивной коммуникации, профилактики конфликтов
- Методы поддержки детей и молодежи в трудных жизненных ситуациях
- Службы и специалисты по оказанию помощи лицам с признаками деструктивного поведения в кризисных ситуациях

Работа с родителями



- Методические рекомендации по сопровождению родителей



- Организация просветительской работы с родителями

Формы родительской компетенции по вопросам профилактики деструктивного поведения:

➤ Групповые:

- ❖ лекция (изложение сути теории)
- ❖ групповая консультация (разговор о проблемах друг с другом, мнение лидера)
- ❖ диспут (спор мнений)
- ❖ дискуссия (продвижение точки зрения через аргументы)
- ❖ форсайт-сессия (анализ прошлого и конструирование будущего)
- ❖ коуч-сессия (мотивационная коммуникация)

Формы родительской компетенции по вопросам профилактики деструктивного поведения:

- ❖ тренинг (наработка навыка)
- ❖ конференция (собрание на тему)
- ❖ круглый стол (собрание в рамках более крупного мероприятия)
- ❖ семинар-практикум (активное участие слушателей)
- ❖ кейс-технологии (наборы материалов для самостоятельного изучения)
- ❖ конкурс (соревнование на победу)
- ❖ информирование (стенды, буклеты, рубрики на сайте)

Формы родительской компетенции по вопросам профилактики деструктивного поведения:

- Индивидуальные:
 - ❖ консультация (совет)
 - ❖ беседа (разговор, обмен мнениями)
 - ❖ диагностика особенностей воспитания и обучения (распознавание и оценка)

Пути организации психологической работы при наличии отказа от психологического сопровождения:

- Организация опосредованного психолого-педагогического сопровождения через классного руководителя/куратора/ специалиста по работе с молодёжью при взаимодействии с педагогом-психологом организации
- Использование специалистами образовательной организации (психолог классный руководитель куратор студенческой группы преподаватели специалист по работе с молодёжью и др.) метода формализованного и полужформализованного наблюдения как основного метода сбора информации об актуальном психологическом состоянии субъекта

Пути организации психологической работы при наличии отказа от психологического сопровождения:

- Использование педагогических приёмов для организации и реализации работы по профилактике негативных проявлений в подростковой среде (воздействие и помощь субъекту и его семье осуществлять через классного руководителя/куратора студенческой группы специалиста молодёжных организаций преимущественно групповые формы педагогического воздействия)
- Оказание педагогом-психологом профессионального сопровождения специалистов организации направленного на развитие и совершенствование их психологической грамотности

Сопровождение ситуаций с высоким риском суицида, незавершенным или завершенным суицидом:

- Организация диагностической работы по оценке актуального психоэмоционального состояния ребенка и его социально-психологических особенностей (склонности к депрессии, агрессии (в том числе аутоагрессии), способностей к социальной адаптации, уровень сформированности эмоционального и социального интеллекта, критического мышления, ценностных составляющих личности), анализ соотношений факторов риска и факторов защиты субъекта, определение уровня суицидального риска

Сопровождение ситуаций с высоким риском суицида, незавершенным или завершенным суицидом:

- Информирование ребенка и его родителей (законных представителей) о выявленном уровне суицидального риска
- На основании полученных результатов принять решение о необходимости направления ребенка за дополнительной консультацией медицинских специалистов и составления плана дальнейшего психолого-педагогического сопровождения ребенка

Сопровождение ситуаций с высокой степенью радикализации по религиозному, национальному, политическому, социальному направлениям:

- Организация условий, при которых ребенок может конструктивными (продуктивными) способами привлечь к себе внимание окружающих и сверстников, а именно помочь найти дополнительные способы самореализации, узнать и развить свои интересы
- Организация условий, в которых ребенок может самостоятельно преодолевать трудности, опираясь на себя, своих сверстников и значимых взрослых, а именно проведение групповых занятий с целью обсуждения тех проблем, которые возникают у обучающихся /воспитанников, как они с ними справляются и как можно конструктивно их решать

Сопровождение ситуаций с высокой степенью радикализации по религиозному, национальному, политическому, социальному направлениям:

- Оказывать психологическую поддержку ребенка и строить доверительные отношения, которые позволяют дать ребенку ощущение внутренней опоры, стабильности и устойчивости («неваляшность»)
- Находить вместе с ребенком дополнительные увлечения и помогать конструктивно трансформировать имеющийся интерес, развивать социально-приемлемые способы отреагирования агрессии и снятия психоэмоционального напряжения
- Оказывать психологическое сопровождение специалистов, направленное на профилактику эмоционального выгорания

Сопровождение ситуаций с высокой степенью радикализации по религиозному, национальному, политическому, социальному направлениям:

- Планировать адресную (групповую) работу со специалистами/классом/студенческой группой, направленную на снятие психоэмоционального напряжения, формирования эмоционально-волевой регуляции, критического мышления, конструктивного взаимодействия

Ошибки адресной профилактики:

- Неудовлетворительная девиантологическая подготовка педагогических кадров
- Рассогласование в понимании возможностей и границ влияния организации на девиантное поведение
- Некорректное конструирование в организациях девиантоперативных мероприятий; излишняя фиксация на темах девиантного поведения, непреднамеренная героизация и романтизация случаев девиантного поведения, подспудное информирование о средствах, способах девиантного поведения
- Бессмысленное и вредоносное ожидание скорого превентивного эффекта, стойкого превентивного результата после небольшого количества мероприятий; упрощенное понимание феномена девиантного поведения; непринятие научных данных о явлении; установка на «развлекательность» и «простоту» содержания профилактики

Навигатор профилактики девиантного поведения 2022



Сила

Ты идешь через горы. Наступила ночь. Ты устал и замерзаешь. На одной из гор ты видишь свет. Ты приближаешься к нему. Это большой костер. Сядь к нему и обогрейся. Скоро к тебе приблизится животное, которое даст тебе новую силу. Как выглядит это животное? Что оно может тебе сказать?